



perçu mensuel de la situation de l'emploi en Haute-Savoie

MAI 2015

Taux de chômage
4^{ème} trimestre 2014



10 %



8.9 %



7.5 %

« Un chômage toujours plus important »

Les évolutions d'un mois sur l'autre : données C.V.S.
(Corrigées des variations saisonnières)

Demande d'emploi de catégorie A

(Personne n'ayant exercée aucune activité, même réduite)

+ 1,4% Dans la continuité des 4 derniers mois, les données relatives à la demande d'emploi de mai s'affichent à la hausse (+1,4%) soit 509 demandeurs d'emploi supplémentaires et sur un rythme plus important que la moyenne régionale (+ 1,1%) et nettement supérieur à la moyenne nationale (+ 0,5%).

Les évolutions mensuelles à la hausse concernent tous les départements à l'exception de l'Ain et de l'Ardèche (respectivement - 0,2% et 0%) et oscillent entre + 1% et + 1,7%.

La Haute-Savoie compte ainsi, **37 751 demandeurs d'emploi** en catégorie A, nombre jamais atteint.

Les catégories les plus épargnées par cette hausse sont les hommes de moins de 25 ans (+0,1%) et les femmes âgées de 25 à 49 ans (+ 0,3%).

Toutes tranches d'âges confondues, les hommes sont les plus touchés par cette augmentation du chômage (+ 1,6% contre +1,1% chez les femmes).

Demandeurs d'emploi inscrits en fin de mois CATEGORIE A (données CVS)			
	mai-15	variations	
		mensuelle	annuelle
Haute-Savoie			
Hommes	19 793	1,6%	9,3%
Femmes	17 958	1,1%	5,6%
< 25 ans	4 771	1,5%	6,1%
25 - 49 ans	24 383	1,1%	6,9%
50 ans et plus	8 597	2,0%	10,1%
Hommes < 25 ans	2 571	0,1%	9,1%
25-49 ans	12 740	1,9%	8,6%
50 ans et plus	4 481	1,6%	11,5%
Femmes < 25 ans	2 200	3,2%	2,9%
25 à 49 ans	11 643	0,3%	5,1%
50 ans et plus	4 115	2,5%	8,5%
Ensemble de la catégorie A	37 751	1,4%	7,5%

Demande d'emploi de catégories A B C

Cat B : personne ayant exercée une activité réduite de 78 h ou moins dans le mois.

Cat C : personne ayant exercée une activité longue de plus de 78h

+ 1,1%. En incluant les demandeurs d'emploi exerçant une activité professionnelle réduite, le nombre total de personnes à la recherche d'un emploi est de **55 514**. Cette évolution mensuelle place la Haute-Savoie légèrement en deçà des résultats régionaux (+1,2%) et nationaux (+ 1,3%).

Les tendances sur 12 mois (données CVS)

Demande d'emploi de catégorie A

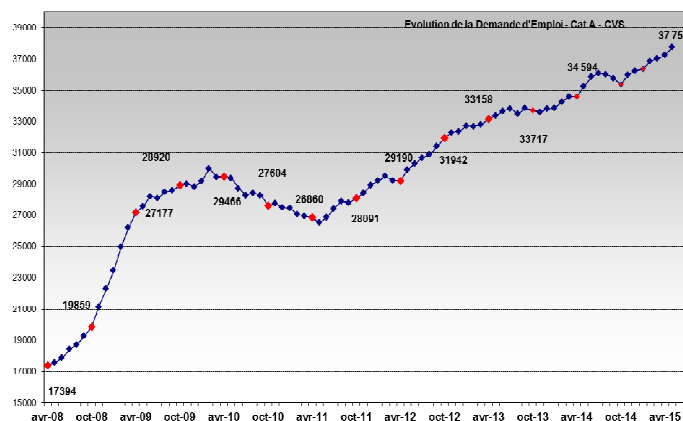
+ 7,5% Sur un an, le chômage s'accroît de 7,5% soit 2 628 demandeurs d'emploi de plus et nous situe bien au-delà des évolutions régionale (+ 6,6%) et nationale (+ 5%).

Selon le genre et l'âge, les publics sont différemment affectés.

- Les **femmes de moins de 25 ans** avec 2,9% de hausse affichent l'évolution la plus contenue. A l'inverse, les **jeunes hommes** font partie des publics les plus touchés par cette hausse (+ 9,1%)
- Les **seniors** augmentent le plus fortement (+10,1%), en particulier les hommes (+11,5%)
- L'évolution annuelle **hommes** (+9,3%) et **femmes** (+5,6%) se révèle contrastée.

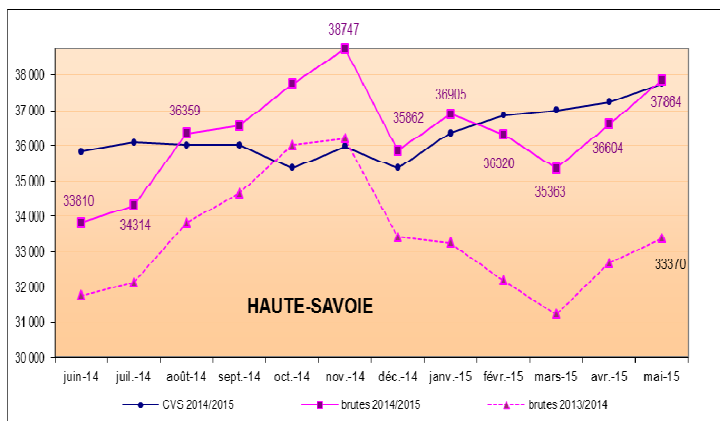
Demande d'emploi de catégories A B C

+ 10,5 % Là encore, l'évolution Haut-Savoyarde dépasse celle de la région Rhône-Alpes (+9,2%) ainsi que celle du territoire national (+7,9%). Sur l'ensemble des **55 514** personnes en recherche active d'emploi, 19 328 sont inscrites sur les listes de demandeurs d'emploi depuis au moins 1 an, soit 34,8%. Cette proportion s'établit à 40 % en Rhône-Alpes et 43,7% au niveau national. Le chômage de longue durée s'accroît de 15,2 % sur 1 an sur un rythme supérieur à la moyenne régionale (+ 9,2%) et nationale (+10,3%).



Evolution annuelle en données brutes

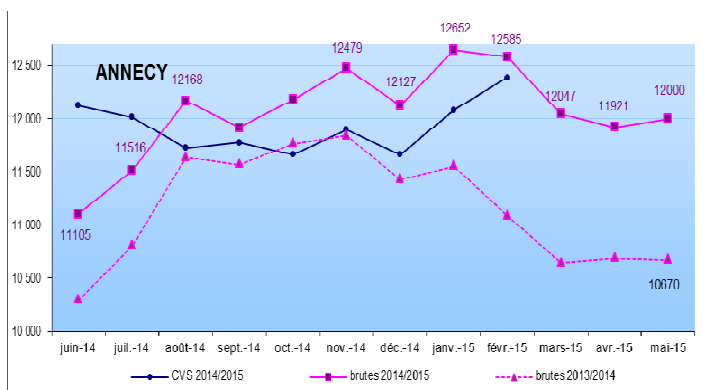
Haute Savoie



Données brutes	mai-14	mai-15	variation sur un an
HAUTE SAVOIE			
Hommes	18 120	19 799	9,3%
Femmes	17 106	18 065	5,6%
Moins de 25 ans	4 266	4 530	6,2%
entre 25 et 49 ans	23 046	24 625	6,9%
50 ans et plus	7 914	8 709	10,0%
Chômeurs de longue durée (CLD)	9 967	11 370	14,1%
Chômeurs de très longue durée (CTLDD)	4 109	4 892	19,1%
Ensemble de la catégorie A	35 226	37 864	7,5%

Evolution annuelle par Bassin en données brutes

Le bassin Annecien



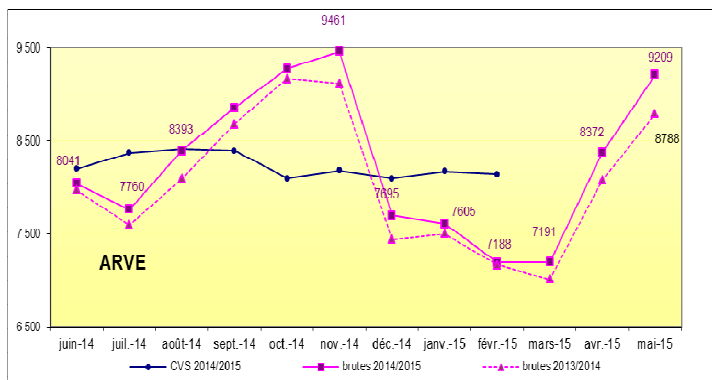
Données brutes	mai-14	mai-15	variation sur un an
ANNECY			
Hommes	5 853	6 312	7,8%
Femmes	5 448	5 688	4,4%
Moins de 25 ans	1 421	1 493	5,1%
entre 25 et 49 ans	7 344	7 727	5,2%
50 ans et plus	2 536	2 780	9,6%
Chômeurs de longue durée (CLD)	3 147	3 533	12,3%
Chômeurs de très longue durée (CTLDD)	1 327	1 498	12,9%
Ensemble de la catégorie A	11 301	12 000	6,2%

+ 6,2% Ce territoire qui représente 32% des demandeurs d'emploi connaît une hausse moins importante que l'évolution annuelle départementale (+ 7,5%). En mai 2015, on y dénombre 699 demandeurs d'emploi de plus qu'en mai 2014.

Cette progression est principalement due à une très forte augmentation des demandeurs d'emploi de **plus de 50 ans** (+ 9,6%), tandis qu'elle reste plus contenue chez les plus jeunes (entre +5,1 % et +5,2 %).

Le **taux de chômage** au 4^{ème} trimestre 2014 est de **6,6%**. Stable par rapport au précédent trimestre, il est le seul avec celui de la zone Mont-Blanc à être inférieur à celui de la Haute-Savoie 7,5%.

L'Arve



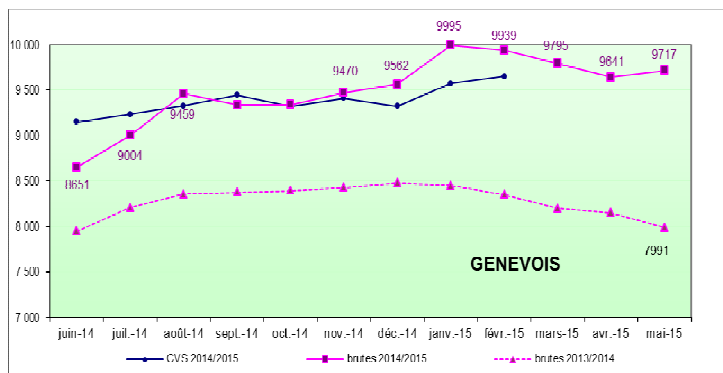
Données brutes	mai-14	mai-15	variation sur un an
ARVE			
Hommes	4 394	4 658	6,0%
Femmes	4 513	4 551	0,8%
Moins de 25 ans	1 240	1 218	-1,8%
entre 25 et 49 ans	5 616	5 824	3,7%
50 ans et plus	2 051	2 167	5,7%
Chômeurs de longue durée (CLD)	2 511	2 634	4,9%
Chômeurs de très longue durée (CTLDD)	1 163	1 283	10,3%
Ensemble de la catégorie A	8 907	9 209	3,4%

+ 3,4% Le bassin de l'Arve réalise une fois de plus la **meilleure performance du département**, dénombant seulement 302 demandeurs d'emploi supplémentaires par rapport à mai 2014.

On peut notamment souligner le recul du chômage des moins de 25 ans (- 1,8%, soit 22 jeunes de moins qu'il y a un an à la même date). L'augmentation de la demande d'emploi chez les femmes reste stable (+0,8%) mais concerne en revanche principalement les hommes (+6%) et les seniors (+5,7%).

Les **taux de chômage** du 4^{ème} trimestre 2014 évoluent logiquement en baisse par rapport au trimestre précédent tout en demeurant contrastés : la vallée de l'Arve affiche un taux de **9,6%** contre 9,9% au dernier trimestre, lequel demeure le plus élevé du département, alors que la **zone Mont Blanc avec 6,3%** affiche un des plus bas de Rhône-Alpes.

Le Genevois



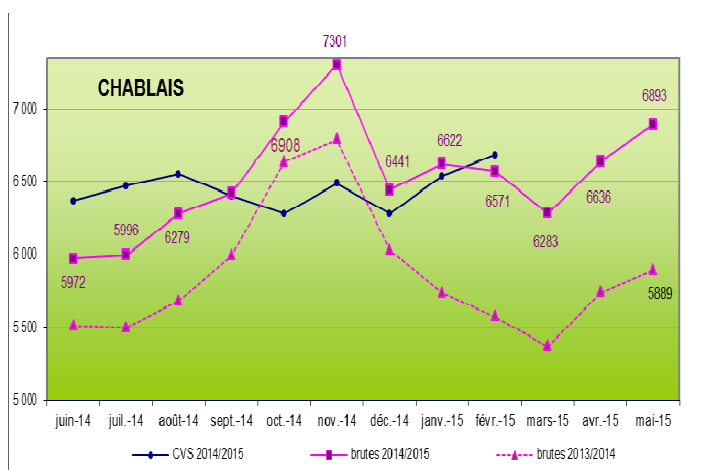
Données brutes	mai-14	mai-15	variation sur un an
GENEVOIS			
Hommes	4 575	5 232	14,4%
Femmes	4 121	4 485	8,8%
Moins de 25 ans	914	988	8,1%
entre 25 et 49 ans	5 902	6 578	11,5%
50 ans et plus	1 880	2 151	14,4%
Chômeurs de longue durée (CLD)	2 614	3 179	21,6%
Chômeurs de très longue durée (CTLD)	1 003	1 293	28,9%
Ensemble de la catégorie A	8 696	9 717	11,7%

+ 11,7% soit 1 021 demandeurs d'emploi de plus qu'en mai 2014. Parmi ces demandeurs d'emploi, 33% le sont depuis plus d'un an, ce qui représente la plus forte proportion de demandeurs d'emploi de longue durée du département, parmi la catégorie A.

C'est sur ce territoire que l'augmentation annuelle de la demande d'emploi est la plus importante du département, devançant assez largement les 4 autres bassins d'emploi. Aucune catégorie de demandeurs d'emplois ne semble épargnée, les plus touchés par cette hausse étant, une fois encore, les hommes et les séniors (+ 14,4%).

Le Genevois affiche au 4^{ème} trimestre 2014, **un taux de chômage de 7,8%** en augmentation par rapport au dernier trimestre, et légèrement au-dessus de la moyenne départementale.

Le Chablais



Données brutes	mai-14	mai-15	variation sur un an
CHABLAIS			
Hommes	3 274	3 568	9,0%
Femmes	3 003	3 325	10,7%
Moins de 25 ans	683	820	20,1%
entre 25 et 49 ans	4 152	4 466	7,6%
50 ans et plus	1 442	1 607	11,4%
Chômeurs de longue durée (CLD)	1 685	2 011	19,3%
Chômeurs de très longue durée (CTLD)	614	812	32,2%
Ensemble de la catégorie A	6 277	6 893	9,8%

+ 9,8% Avec 616 demandeurs d'emploi de plus en une année, le Chablais qui concentre 18% de la demande d'emploi départementale subit lui aussi une augmentation significative.

Tout comme dans le Genevois, ces évolutions haussières, supérieures aux références départementales, concernent particulièrement, les séniors (+11,4%) et les jeunes en augmentation annuelle de 20,1%.

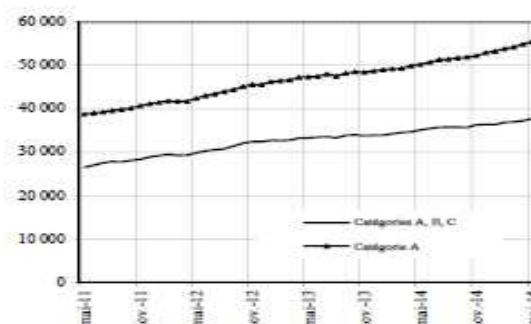
Le taux de chômage (8,4%) au 4^{ème} trimestre 2014, stable par rapport au trimestre précédent, est toutefois supérieur à la moyenne du département.

CONCLUSION

Les résultats de ce mois de mai 2015 ne sont malheureusement pas à la hauteur des attentes gouvernementales. Avec 37 751 demandeurs d'emploi n'ayant exercé aucune activité professionnelle au cours de ce dernier mois, la Haute-Savoie établit en effet un nouveau et triste record.

Pour autant, le dynamisme économique du département, l'implication forte des différents acteurs de l'emploi, et la mobilisation des organisations professionnelles devraient nous permettre pour répondre aux besoins de recrutement de nos entreprises de donner de l'activité à nos jeunes, en les formant et en les insérant durablement dans l'emploi. Pour ce faire, il nous faut déployer autant que faire se peut les outils à notre main, et l'alternance en qualité de vecteur de compétitivité et d'emploi en est un parfait exemple.

Demandeurs d'emploi inscrits en fin de mois à Pôle emploi, catégories A et A, B, C (données CVS)



Apprentissage : QUELLES AIDES À L'EMBAUCHE ?

Chefs d'entreprise, vous souhaitez recruter des jeunes motivés et les former à vos méthodes de travail ? Profitez des aides à l'embauche pour recruter des apprentis et faites les grandir avec votre entreprise.

LES AIDES EN FONCTION DE LA TAILLE DE L'ENTREPRISE

	MOINS DE 11 SALARIÉS	DE 11 À 250 SALARIÉS	PLUS DE 250 SALARIÉS
« TPE jeune apprenti »	✓		
Prime à l'apprentissage pour les TPE	✓		
Aide au recrutement apprenti supplémentaire	✓	✓	
Exonération des charges sociales	✓	✓	✓
Crédit d'impôts	✓	✓	✓
Aides de l'Agefiph	✓	✓	✓

CES AIDES SONT CUMULABLES

PRIME À L'APPRENTISSAGE



COMBIEN ?

1000€ minimum par année de formation versés par les régions

POUR QUI ?

Entreprise de moins de 11 salariés

CRÉDIT D'IMPÔTS



COMBIEN ?

1600€ pour la première année d'une formation de niveau III ou inférieure (BTS, DUT, BAC, CAP...) Ce montant s'élève à 2200€ dans certains cas, notamment pour les apprentis reconnus travailleurs handicapés

POUR QUI ?

Toutes les entreprises

AIDE AU RECRUTEMENT APPRENTI SUPPLÉMENTAIRE



COMBIEN ?

1000€ minimum versés à l'embauche par les régions

POUR QUI ?

Entreprise de moins de 250 salariés

QUELS CRITÈRES REMPLIR ?

Recruter un apprenti pour la première fois ou prendre un apprenti supplémentaire dans son entreprise

AIDE « TPE JEUNE APPRENTI »



COMBIEN ?

Forfait de 4400€ la 1^{ère} année du contrat (versés trimestriellement par l'Etat)

POUR QUI ?

Entreprise de moins de 11 salariés

QUELS CRITÈRES REMPLIR ?

Recruter un apprenti âgé de moins de 18 ans à la date de conclusion du contrat

EXONÉRATION DES CHARGES SOCIALES

COMBIEN ?

Exonération partielle ou totale des cotisations patronales et salariales, légales et conventionnelles

CHARGES EXONÉRÉES POUR LES TPE :

- Les cotisations patronales et salariales dues au titre des assurances sociales et des allocations familiales ;
- la contribution FNAL ;
- les cotisations salariales et patronales d'assurance chômage ;
- le versement transport et le forfait social le cas échéant ;
- la contribution solidarité pour l'autonomie ;
- les cotisations retraite complémentaire.

POUR QUI ?

Toutes les entreprises

CHARGES RESTANT DUES :

- Les cotisations AT/MP ;
- certaines cotisations conventionnelles.

LES AIDES DE L'AGEFIPH POUR L'EMBAUCHE D'APPRENTIS RECONNUS TRAVAILLEURS HANDICAPÉS

COMBIEN ?

Aide à la conclusion du contrat de 1500€ à 9000€

Aide à la pérennisation suite au contrat d'apprentissage de 1000€ à 4000€

Plus d'informations sur www.agefiph.fr

POUR QUI ?

Tout employeur embauchant une personne en situation de handicap en contrat d'apprentissage ou la conservant dans l'entreprise après la durée de ce contrat

COMMENT ?

Effectuer la demande directement auprès de l'Agefiph ou avec l'aide du conseiller Cap emploi, Pôle emploi ou Mission locale qui a suivi la démarche de recrutement

CHARGES EXONÉRÉES POUR LES ENTREPRISES DE PLUS DE 11 SALARIÉS :

- Les cotisations patronales et salariales dues au titre des assurances sociales et des allocations familiales.

